

Prezentare fizico-geografică a județului Mureș

1. Așezarea geografică

Județul Mureș este situat în zona central-nord-estică a țării în centrul Podișului Transilvaniei, fiind cuprins între meridianele 23°55' și 25°14' longitudine vestică și paralele 46°09' și 47°00' latitudine nordică. Cu o suprafață de 6.714 km², ceea ce reprezintă 2,8 % din suprafața țării, județul Mureș se învecinează la nord-est cu județul Suceava, la est cu județul Harghita, la sud-est cu județul Brașov, la sud cu județul Sibiu, la vest cu județul Cluj, la nord cu județul Bistrița-Năsăud, iar la sud-vest cu județul Alba.

Județul Mureș, pitoresc cadru natural al spațiului carpato-danubiano-pontic, este situat în zona central-nordică a României. Suprafața județului de 6.696 km² (2,8% din teritoriul țării) coboară în trepte de pe culmile semețe ale munților vulcanici Călimani și Gurghiu până spre mijlocul Câmpiei Transilvaniei fiind brăzdată de râul Mureș și fragmentată de afluenții acestuia.

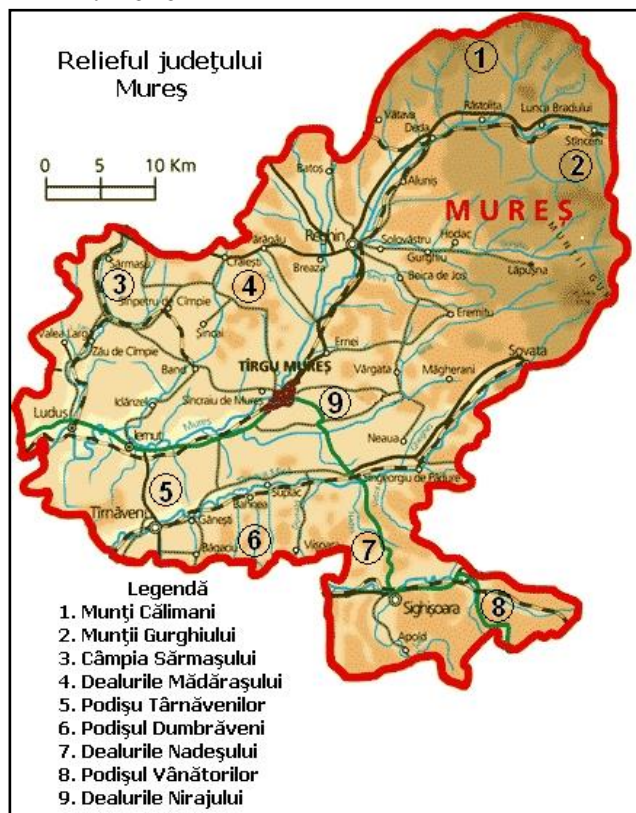
În acest cadru fizico-geografic, teritoriul județului are următoarele coordonate geografice: în vest meridianul de 23°55' longitudine estică, în est cel de 25°15' longitudine estică iar pe latitudine se întinde între paralela de 46°04' latitudine nordică în sud și cea de 47°12' latitudine nordică în nord.

Între aceste coordonate geografice județul Mureș are ca vecini: jud. Suceava - în nord-est (15km), jud. Harghita - în est (130 km), jud. Brașov - în sud-est (20km), jud. Sibiu - în sud (80km), jud. Alba - în sud-est (40km), jud. Cluj - în vest (60km), jud. Bistrița-Năsăud - în nord (100km). Localitățile Ciobotani, în partea de nord-est, spre Toplița, Apold, spre sud, Hădăreni spre vest sau Sărmașu spre nord-vest se află la extremitățile principalelor axe care străbat județul.

Reședința județului este municipiul Târgu-Mureș (150.191 loc. în 2016), populația județului era, la aceeași dată, de 595.948 loc. (2,8% din populația țării), din care 49,8% în mediul rural și 50,2% în mediul urban.

Județul are 11 așezări urbane din care 4 municipii (Târgu Mureș, Reghin, Sighișoara, Târnăveni), 7 orașe (Iernut, Luduș, Miercurea Nirajului, Sângiorgiu de Pădure, Sărmașu, Sovata, Ungheni) și 91 comune cu 464 sate.

2. Relief

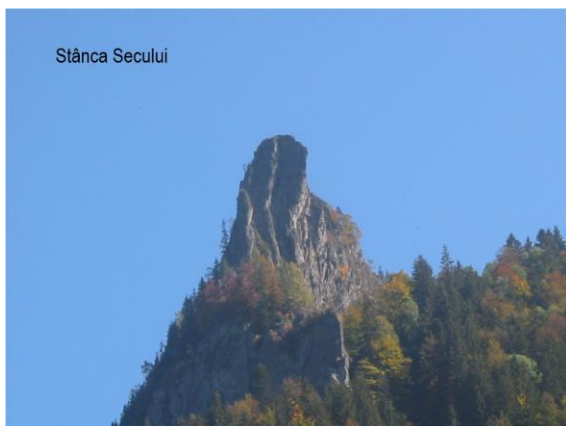


Caracteristica generală a județului Mureș o constituie etajarea de la vest la est. Relieful colinar și de podiș ocupă jumătate din suprafața județului. Cealaltă jumătate revine, în proporții echilibrate dealurilor subcarpatice transilvănene și munților vulcanici Călimani-Gurghiu.

Teritoriul județului Mureș este format din două mari unități de relief: montane (22%) și deluroase (78%), ce se succed în trepte de la est spre vest și sud-vest.

Relieful teritoriului județului cuprinde o depresiune intracarpatică ce coboară ușor în trepte, de pe piscurile vulcanice ale munților Călimani (2100m) și Gurghiu, spre mijlocul Câmpiei Transilvaniei (276m), fiind brăzdată de Valea Mureșului și fragmentată de afluenții acestuia. Relieful colinar și de podiș deluros este prezent pe suprafața județului într-o proporție de 50%. Din cealaltă jumătate fac parte dealurile subcarpatice transilvănene și munții vulcanici Călimani - Gurghiu. Pe suprafața județului pot fi identificate următoarele unități de relief: Munții vulcanici Călimani-Gurghiu, Dealurile subcarpatice

transilvănene ale Reghinului și Târnavei Mici, Podișul Târnavelor și Câmpia colinară a Transilvaniei (v. harta reliefului).



și

Munții Călimani ocupă o arie de 2000 km² pe teritoriul județului. Sectorul aflat pe teritoriul județului Mureș este descris de vf. Pietrosu, vf. Răchitișu, vf. Bistricioru până la râul Mureș spre sud, pâraiele Lomaș Călimănel în est, iar spre vest vf. Poiana Tomii și Poiana Bistrei. Crestele muntoase sunt formate din andezite, pe suprafața acestora observându-se urme ale glaciațiunii mai ales în zona vf. Pietrosu, dar și din aglomerate pe platourile vulcanice acoperite de pășuni alpine. De menționat este și vf. Scaunul Domnului (1381m) a cărui contur poate fi admirat în întregime din depresiunea Vălenii de Mureș.

Munții Gurghiului pe teritoriului județului se întind de la defileul Mureșului până la partea nordică a Munților Harghitei până la aliniamentul descris de vârfurile Bătrâna, Crucii, Tătarca, Fâncelu și Saca. Masivul este brăzdat de mici defilee create în urma eroziunii de către râurile care traversează masivul.

Defileul Mureșului se întinde între Toplița și Deda este lung de 35 km, fiind săpat de râul Mureș în catena formată de Munții Călimani și Harghita. În acest sector valea Mureșului este îngustă, versanții fiind foarte apropiați, pe alocuri doar râul având spațiu pentru trecere. Din acest motiv stâncile de andezit care mărginesc defileul au fost străpunse de tuneluri pentru a permite construirea căii ferate.

Vârf	Munte	Altitudine
Pietrosu	Călimani	2.100 m
Răchitiș	Călimani	2.022 m
Bistricioru	Căliman	1.990 m
Saca	Gurghiului	1.777 m
Tătarca	Gurghiului	1.688 m
Fâncelu	Gurghiului	1.684 m
Bătrâna	Gurghiului	1.634 m
Crucii	Gurghiului	1.515 m

Dealurile subcarpatice transilvănene sunt formele de relief care fac trecerea de la zona montană la Podișul Transilvaniei și reprezintă compartimentul grefat pe Valea Mureșului și a unora dintre afluenții săi (în principal Gurghiu și Luț), în sectorul de la ieșirea Mureșului din munte și până spre Târgu-Mureș, în sud depășind Valea Gurghiului, în vest fiind separate de Câmpia Transilvaniei prin Valea Lunca. Componenta joasă a unității este reprezentată de un șir de depresiuni printre care se remarcă: Depresiunea Vălenii de Mureș, Depresiunea Sovata-Praid, Depresiunea Dămieni-Chibed-Solocna, Depresiunea Sângeorgiu de Pădure. Componenta înaltă a acestei diviziuni este reprezentată de un șir de dealuri, mai importante fiind Dealurile Teleacului (628 m), și Dealurile Bichiș (1028 m). O semnificație aparte o are prezența în această subdiviziune a rezervației de la Mociar, întinsă pe aproximativ 8 km lungime, de-a lungul drumului dintre Reghin și Gurghiu, în care se păstrează o pădure de stejar cu arbori de peste 400 de ani.

Podișul Transilvaniei sau Unitatea Centrală a Depresiunii colinare a Transilvaniei este alcătuit din două subunități despărțite de Culoarul Mureșului. La nord de culoar se situează **Câmpia Transilvaniei** o regiune mai joasă, formată din dealuri scunde (altitudine medie de 400 m), brazdată de văile largi ale afluenților râului Mureș săpate în argilă, marne, nisipuri sarmatice, cu alunecări care au blocat râurile formând lacuri - amenajate ulterior în eleștee. Relieful caracteristic este cel cu domuri gazeifere degradate de apele curgătoare formând lunci largi și colmatate. Interfluviile sunt cultivate, solurile fiind fertile, acesta fiind și motivul pentru care culmile domoale au fost denumite "câmpie".

În partea de vest a județului câmpia primește un caracter stepic, iar în est crește gradul de împădurire odată cu creșterea altitudinii.

Partea din județul Mureș a Câmpiei Transilvaniei, care poartă și denumirea de Câmpia Mureșeană include **Câmpia Colinară a Sărmașului**, înscrisă aproape în totalitate în zona de domuri a Câmpiei Transilvaniei, cu frecvente alunecări de teren ("gruieti", "glimee", "copârșae") și valuri successive de alunecare și **Dealurile Mădărașului**, situate în compartimentul estic al Câmpiei Mureșene la contact cu

Dealurile Reghinului, caracterizate printr-un relief mai zvelt, cu altitudini de peste 550 m, dealurile având o constituție litologică din roci dure.

În sudul Culoarului Mureșului se află **Podișul Târnavelor**, cu o înfățișare cu totul deosebită în cadrul formațiunilor deluroase. Formațiunile deluroase cresc în altitudine (peste 600 m), iar culmile au versanți mai povârniți și acoperiți cu păduri. Numele podișului este dat de cele două Târnavă (Târnavă Mică și Târnavă Mare) care îl străbat de la E la V. Podișul Târnavelor este caracterizat, în general, prin interfluvii netede, orientate est-vest, prin prezența domurilor gazeifere, a văilor largi cu terase dezvoltate mai ales pe versantul stâng, adică un ținut deluros ușor ondulat, relief de cueste și cu versanți asimetrice afectați de alunecări de teren.

Dealurile Nadeșului

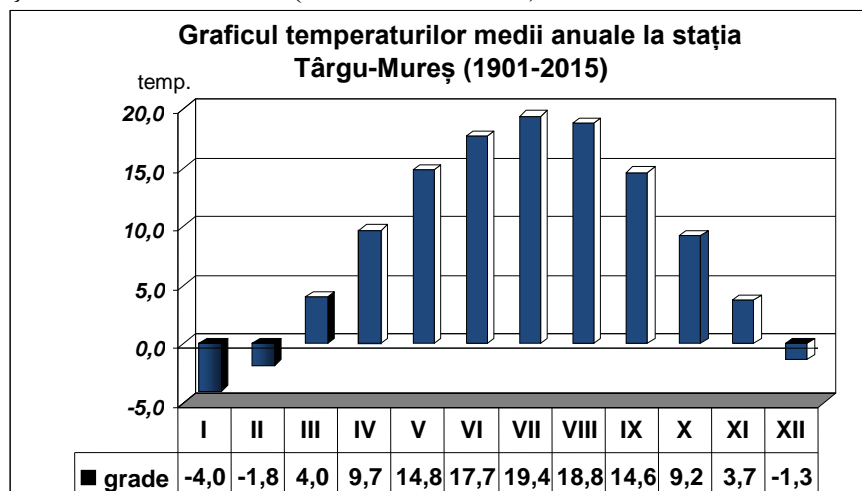


Se pot evidenția următoarele subunități: **Podișul Târgu-Mureș** (Dealurile Nirajului) – între Mureș și Niraj – format din dealuri frecvent acoperite cu păduri, înalte de peste 500 m; **Podișul Târnavenilor**, o culme îngustă cu versanți accentuați spre valea Târnavei Mici și cu relief de cueste cu povârnișuri pronunțate (la peste 100-150 m), dar cu trepte largi și domoale spre valea Mureșului, înălțimile dealurilor ajungând aproape la 600 m (în partea sa vestică se poate individualiza Podișul Cecălaca); **Podișul Jacodului** (Dealurile Nadeșului), situat în partea de sud-est a județului, cu altitudini mai mari, bine fragmentat de râuri; **Dealurile**

Dumbrăvenilor, parțial în județul Mureș, având un relief mai domol, interfluvii ușor înclinate spre Târnavă Mică, văi largi; **Podișul Vânătorilor**, cu aspect de platou și ușoare denivelări, dealurile ajungând al 700 m altitudine, regiunea constituind o subunitate a Podișului Hârțibaciului din sud.

3. Clima

Trăsăturile climatice ale județului Mureș sunt o consecință a poziției sale în centrul Transilvaniei, fapt care încadrează respectivul teritoriu în subprovincia climatică temperat-continentală moderată, definită de circulația și caracterul maselor de aer din vest și nord-vest. Acestui teritoriu îi sunt specifice verile mai călduroase, iernile lungi și reci, mai ales în sectorul montan cu inversiuni de temperatură pe văi, în timp ce în partea de vest a județului, climatul are nuanțe mai aride fiind mai secetos și mai cald, trăsături reflectate și de covorul vegetal cu caractere stepice în Câmpia Transilvaniei, unde și durata de strălucire a soarelui este mai mare (2065, 5 ore/an), față de zonele montane (1800-1850 ore/an).

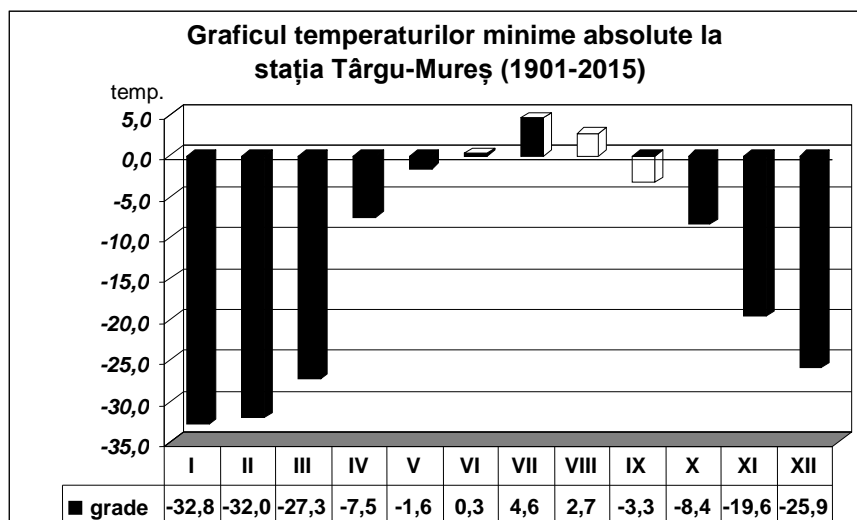
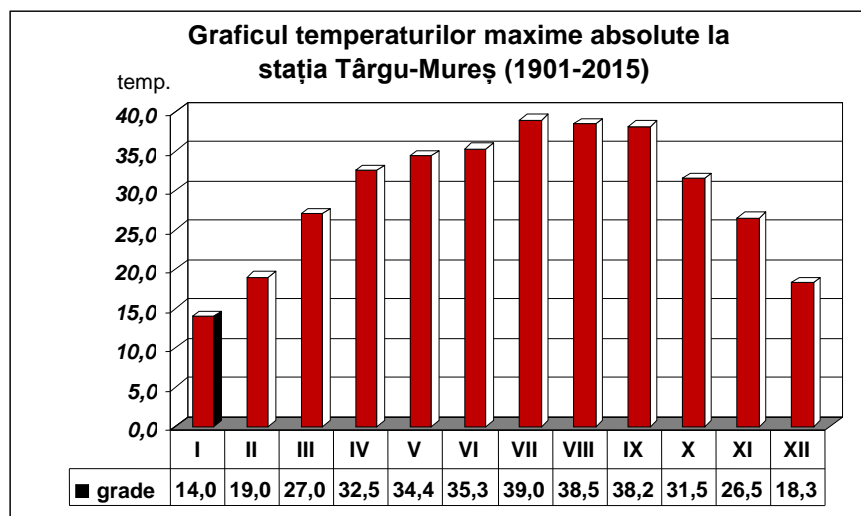


Datorită etajării reliefului, temperaturile aerului prezintă diferențieri regionale. Urmărind valorile anuale ale temperaturii medii lunare se constată că în zona colinară și de podiș, luna cea mai rece este ianuarie (cu medii de -3°C , -8°C), iar cea mai caldă, iulie ($+18^{\circ}\text{C}$, $+19^{\circ}\text{C}$) cu ușoare creșteri pe văi. În zona montană luna cea mai rece este februarie (-4°C , 1°C) iar cea mai caldă este luna august ($+8^{\circ}\text{C}$, $+12^{\circ}\text{C}$).

Temperaturile medii anuale sunt între 2°- 4°C în partea de est și 8°- 9°C în partea de vest, luna cu temperaturile cele mai ridicate fiind iulie cu 18°-19°C, iar cea cu temperaturile cele mai scăzute ianuarie cu -3°- (-5)°C.

Temperaturile extreme înregistrate pe suprafața județului au fost -32,8°C în anul 1963 la Târgu Mureș, ca minimă absolută și de +40°C în Câmpia Transilvaniei, la Săbed, în anul 1952 (adică o amplitudine de 73,4°C).

În perioada analizată în 286 de zile ale anului s-au înregistrat, în medie, temperature pozitive, iar în 79 de zile temperaturi sub 0°C, stratul de zăpadă menținându-se între 50 și 120 de zile.



Numărul zilelor de vară oscilează între 60-85. Zilele tropicale sunt puține, astfel că abia se însumează 18 zile din cursul unui an. Din cifra menționată 6 zile revin exclusiv lunii august. Numărul mediu anual al zilelor cu îngheț este de 127. Numărul cel mai mare de zile cu îngheț aparține lunii februarie.

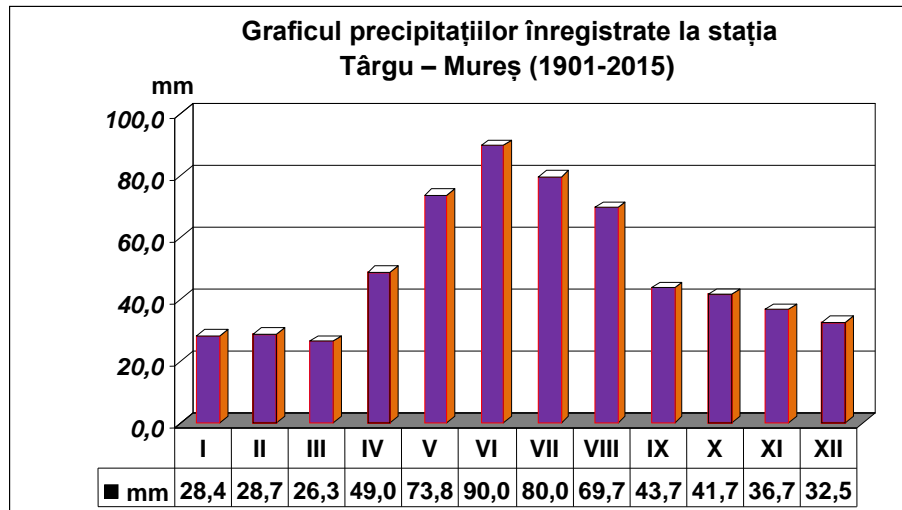
Cantitatea medie anuală a precipitațiilor, neuniform repartizate teritorial, însumează 580 mm în partea de est a județului Mureș, 700-899 mm în partea centrală și de nord-vest și 1400 mm pe crestele munților, fiind mai abundente în perioada de trecere de la primăvară spre vară și mai scăzute iarna. Cantitățile medii în luna iulie se încadrează între 80 și 180 mm, iar în ianuarie între 30 și 50 mm. Cantitățile maxime căzute în 24 ore au înregistrat valori mari, de peste 100 mmm, valoarea maximă a fost de 145,5 mm la Miercurea Nirajului (18.06.1929).

Grosimea medie a stratului de zăpadă variază între 80-120 cm la munte și 25-40 cm în zona colinară.

Umiditatea relativă exprimă gradul de saturarea a atmosferei cu vapori de apă. Dacă în regiunea de munte umiditatea relativă depășește 80% datorită persistenței maselor de aer umede, ea scade la 76% în zona

dealurilor subcarpatice și sub 70% în culoarul Mureșului, cu valori minime în aprilie și maxime în decembrie și iunie.

În zona vestică a Câmpiei Transilvaniei climatul este xeroterm, de stepă pontică, adică mai secetos și mai cald, mai ales în preajma fânațului mezoxerofil de la Zău de Câmpie unde se întâlnesc elemente floristice stepice, mezofile și xerofile specifice.



În șirul de date analizate, media precipitațiilor a fost de 583,5 mm, mai secetos fiind anul 1946 (443,7 mm), iar cel mai umed anul 1974 (745,6 mm), aspect care nu se confundă cu anii viiturilor mari, de moment, care au produs inundații catastrofale, cauzate de un complex de factori meteorologici întruniți într-o anumită perioadă de timp, în anii 1970 și 1975. Privitor la frecvența precipitațiilor, se constată că acestea se încadrează tipului de circulație nord-vestică și vestică, valorile cele mai ridicate aparținând lunilor iunie și iulie.

Datorită localizării în partea centrală a țării, teritoriul cercetat este supus în cea mai mare parte a anului circulației maselor de aer dinspre vest și nord-vest, cu intensitate și frecvență mijlocie, viteza medie fiind de 3,1 m/s la Târgu-Mureș, în timp ce în regiunile de munte s-au înregistrat valori de până la 30 m/s, iarna masele de aer reci coborând spre podiș, în special pe culoarele văilor. În timpul iernii sunt frecvente vânturile dinspre nord-est care ating uneori viteze ce depășesc 50 m/s.

4. Rețeaua hidrografică:

Teritoriul județului Mureș dispune de o rețea de ape curgătoare, lacuri, iazuri, heleștee și bazine de retenție artificiale deosebit de bogată, dar de un volum de ape subterane, freatice și de adâncime, mai redus.

Lungimea totală a cursurilor de apă codificate (214 la număr) însumează 2.727 km, ce corespunde unei densități de 0,40 km/km² (peste media de 0,39 km/km² a bazinului). Sub aspect hidrografic, județul Mureș este favorizat de prezența cununii carpatice din care rezultă un aport însemnat de apă, precum și de cantitățile destul de însemnate de precipitații ce cad, această situație contribuind la prezența unei rețele hidrografice dense.

Întreaga rețea hidrografică a județului este tributară râului **Mureș**, principalul colector de apă în întreg bazinul Transilvaniei, care străbate teritoriul județului pe o lungime de 212



km, de la Ciobotani, unde pătrunde în județ și până la Chețani, unde îl părăsește. Colectează în albia sa apele mai multor pâraie precum: Călimănel, Mermezeu, Zebrac, Ilva Mare, Răstolița, Gălăoia, Bistra (din Munții Călimani) și Gudea, Sălard, Iod, Sebeș, Gurghiu, Beica, Niraj din Munții Gurghiuului. Ceilalți afluenți ai Mureșului de pe cuprinsul județului sunt: Luțul, Lechința, Pârâul de Câmpie, Cerghid, Lăscud, Șaulia, Ozd.

Bazinul hidrografic al râului pe parcursul celor 761 km din România este de aproximativ 28.000 km², iar debitul mediu anual este de 121,1 m³/s la Stânceni, 36,9 m³/s la Glodeni și la ieșirea din județ de 43 m³/s. Debitul maxim înregistrat a fost de 1.580 m³/s, la Glodeni, în anul 1970 și aproape la fel de mare în 1975, ani cu inundații catastrofale în tot bazinul.

În lunca sa de după defileu, Mureșul meandreează puternic, există grinduri și popine, mici depresiuni mlăștinoase etc. Lunca are lățimi variind între 0,8 și 4,5 km, este asimetrică, mai extinsă pe alul stâng. Între Deda și Brâncovenești se evidențiază bine cele șase terase ale văii, primele două bine populate și cultivate.

Târnava Mică izvorește din Munții Gurghiului (de sub vf. Șoimuș) și are o lungime totală de 185 km, o mare parte din drumul străbătut (128 km) aflându-se pe teritoriul județului Mureș. Afluenții principali ai râului sunt pâraiele: Corund, Solocma, Cușmedu, Vețea, Nadeș, Agrișteu și Cund. Debitul mediu al râului este de 9,7 m³/s la Târnăveni, iar debitul maxim a fost de 630 m³/s, atins în 1975 când s-au produs și inundații catastrofale.

Târnava Mare izvorăște din județul Harghita și străbate județul Mureș pe o distanță mică (33 km), între Vânători și Daneș. Pe acest sector are următorii afluenți: Scroafa, Cărbunari, Naghiroc, Șapartoc și Șaeș. La Sighișoara albia sa traversează un culoar cu aspect de defileu. Debitul mediu al Târnavei Mari este de 9,49 m³/s la Vânători, râul înregistrând un maxim de 700 m³/s în anul 1970 și chiar mai mare în 1975.

Lacuri

Lacurile, iazurile și bazinele de retenție completează hidrografia județului.

Pe râuri s-au creat 34 de iazuri și heleșteie de interes piscicol (de exemplu de-a lungul râului Pârâul de Câmpie, lacurile Zau de Câmpie, Șăulia, Tăureni). Alte lacuri cu scop piscicol: Toldal, Peștișorul de Aur, Uilac, Uila, Toldal, Păstrăvăria Câmpu Cetății, Miheșu de Câmpie, Voivodeni, Iernut.

Lacul Fărăgău, prezintă importanță științifică pentru flora și fauna sa, iar lacurile antropogene de la Ideciu de Jos, Jabenita și Sângiorgiu de Mureș cu apă sărată, prezintă interes balneoclimateric local.

În cadrul complexului lacustru de la Sovata, Lacul Ursu este cel mai mare și mai important lac sărat din Transilvania fiind considerat cel mai caracteristic lac helioterm din Europa. Are o suprafață de 5 ha și o adâncime de 18 m, prezentând fenomenul de heliotermie, adică, paralel cu creșterea concentrației sărurilor de la suprafață spre adâncime, până la un anumit nivel (3-3,5 m) se produce o stratificare termică, diferențiată după straturile de apă.

În cadrul județului Mureș există două lacuri de acumulare permanente, cu rol complex, ambele în curs de execuție: acumularea Bezid - volum total/volum util: 31/14 mil. m³ și acumularea Răstolița - volum total/volum util: 43/40 mil. m³ (în construcție); există de asemenea și trei lacuri de acumulare nepermanente, cu rol în combaterea inundațiilor: acumularea Bălăușeri - volum total: 24,5 mil. m³, acumularea Vânători - volum total: 24,0 mil. m³, acumularea Valea - volum total: 6 mil. m³;

Apele subterane freatice sunt slab reprezentate, cu debite cuprinse între 0,1-16 l/s în zonele de luncă ale râurilor. Apele subterane de medie și mare adâncime au o mineralizare foarte puternică cu conținut ridicat

Râu	În jud. Mureș	În România	În total
Mureș	212 km	761 km	803 km
Târnava Mare	33 km	246 km	-
Târnava Mică	128 km	196 km	-
Niraj	78 km	-	
Gurghiu	53 km	-	

Lac	Suprafața	Tip
Zau de Câmpie	133 ha	lac artificial
Văleni	53 ha	lac artificial
Șăulia	48 ha	lac artificial
Iernut	122 ha	lac artificial
Tăureni	53 ha	lac artificial
Fărăgău	38 ha	lac natural
Lacul Ursu	5 ha	lac natural



Lacul Ursu

de Ca^{2+} , Mg^{2+} , Na^+ , SO_2 , Cl , Br , I . Mineralizarea este caracteristică zonelor cu domuri gazifere. Ele constituie principala sursă de alimentare cu apă potabilă din județul Mureș.

5. Soluri

În zonele muntoase sunt cele mai răspândite solurile monate brune și cele brune-gălbui podzolite, brune acide, andosolurile, dar și cele podzolice feriiluviale. În părțile înalte ale munților apar și solurile scheletice; pe versanți solurile predominante sunt cele tinere de grohotișuri. Solurile de pajiști alpină se întâlnesc în deosebi în zona craterului mare al Pietrosului din Munții Călimani.

În zona de contact dintre partea muntoasă și subcarpați pot fi întâlnite soluri scheletice și soluri podzolice argiloiluviale pseudogleizate.

În zona de deal și podiș cele mai frecvente soluri sunt cele: silvestre, brune închise de pădure, argiloiluviale, podzolice argiloiluviale pseudogleizate, brune de pădure cernoziomice.

În Câmpia Transilvaniei predomină solurile silvestre brune și cernoziomurile levigate, solurile negre de fâneată, bălane de coastă și cele erodate, cernoziomurile levigate freatic, precum și cele humicogleice. În partea de vest a acestei câmpii sunt răspândite solurile cernoziomice carbonatice, iar în partea de est cele brun închise de pădure, cernoziomice pseudorendzinice, acestea din urmă favorizând dezvoltarea vegetației forestiere. Pe arii mai restrânse în special în văi pot fi întâlnite lăcoviști și sărături, pe terase soluri aluviale care favorizează culturile de cereale, iar în lunci soluri hidromorfe și solurile de mlaștină (v. schița profil fitopedogeogarfic).

6. Floră

Pe teritoriul județului vegetația este variată, fiind dispusă pe etaje, în funcție de treptele de relief și influențele climatice. Datorită factorilor fizico-geografici vegetația este diferențiată în funcție de zonarea altitudinală. Din perspectiva aspectelor floristice județul Mureș poate fi încadrat în provincia dacică, partea montană din nord-est face parte din ținutul Carpaților Orientali, iar zona de deal din ținutul Bazinului Transilvaniei.

Vegetația etajului alpin este formată din pajiști primare, ierburi (graminee alpine) și tufărișuri pitice

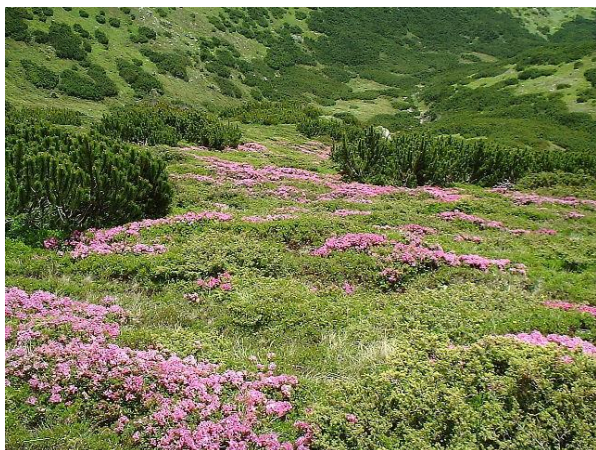
în subetajul superior. În subetajul inferior (altitudini de sub 2000 m) vegetația este formată din pajiști primare și secundare însoțite de părușcă (*Festuca supina*), țapoșică (*Nardus stricta*), iarba stâncilor (*Agrostis rupestris*), jneapăn (*Pinus montana*), ienupăr (*Juniperus sibirica*) și anin verde (*Alnus viridis*).

În etajul montan (între 800-1600 m) vegetația este formată din: molidișuri (*Picea excelsa*) amestecate cu brad (*Abies alba*), fag (*Fagus silvatica*), anin alb (*Alnus incana*), anin negru (*Alnus glutinosa*), lariță (*Larix decidua*), afinișuri, zmeurișuri, etc.

Vegetația etajului de deal și podiș este grupată în două subetaje: subetajul gorunetelor și subetajul stejăretelor.

Din prima categorie pot fi enumerate următoarele: gorun (*Quercus petraea*), cer (*Quercus cerris*), gărniță (*Quercus fraineto*), carpen (*Carpinus betulus*), tei (*Tilia cordata*), frasin (*Fraxinus excelsior*), arbuști precum alunul (*Corillus avelana*), cornul (*Cornus mas*), sângerul (*Cornus sanguinea*), lemnul câinesc (*Ligustrum vulgare*), porumbarul (*Prunus spinosa*), măceșul (*Rosa canina*).

Din subetajul stejăretelor pot fi menționate: stejarul (*Quercus robur*), teiul, arțarul, frasinul, ulmul, jugastrul, pajiști sub forma fânețelor și pășuni naturale. Principalele surse forestiere sunt concentrate în jumătatea estică a județului, în zona muntoasă, zona dealurilor premontane și în partea estică mai înaltă a Podișului Transilvaniei.



Vegetația etajului de stepă antropogenă cuprinde specii vegetale din vestul Câmpiei Transilvaniei din care merită amintite: bujorul de stepă (*Paeonia tenuifolia*), irisul (*Iris humilis*), *Stipa stenophylla*, etc.

Vegetația intrazonală este constituită din păduri de luncă, fânețe de luncă, stuf, papură, etc.

7. Faună

Ca și zonă zoogeografică județul Mureș se încadrează în provincia dacică cu o faună diferențiată în trei etaje: etajul montan, etajul de deal și podiș, etajul apelor curgătoare.

Etajul montan este format din specii variate având numeroși reprezentanți printre care: cerbul carpatin (*Cervus elaphus carpathicus*), ursul brun (*Ursus arctos*), râsul (*Lynx lynx*), jderul (*Martes martes*), jderul de piatră (*Martes foina*), pisica sălbatică (*Felis silvestris*), veverița (*Sciurus vulgaris*), mistrețul (*Sus scrofa*), lupul (*Canis lupus*), Căprioara (*Capreolus capreolus*), cocoșul de munte (*Tetrao urogallus*), cocoșul de mesteacăn (*Lyrurus tetrix*), buha (*Bubo bubo*), huhurezul (*Strix aluco aluco*), pițigoiul de munte (*Parus montanus*), etc.

Din biotopul apelor curgătoare de munte pot fi amintite speciile: păstrăvul (*Salmo trutta*), lipanul (*Thymalus thymalus*), lostrița (*Hucho hucho*), porcușorul de munte (*Gobio gobio*).

În etajul de deal și podiș pot fi întâlnite următoarele: animale - iepurele (*Lepus europaeus*), căprioara, veverița, nevăstuica (*Mustella nivalis*), pârșul (*Glis glis*), orbetele, cățelul pământului (*Spalax leucodon transsylvanica*), păsări - cicocănitoarea (*Dryobates major*), gaița (*Garrulus glandaris*), gaia (*Milvus milvus*), pupăza (*Upupa epops*), turturica (*Streptopelia turtur*), porumbelul gulerat (*Columba palumbus*), cinteza (*Fringilla montifringilla*), grangurele (*Oriolus oriolus*), cucul (*Cuculus canorus*), fazanul (*Phasianus colchicus*), etc.

Etajul apelor curgătoare și lacustre cuprinde mai multe specii de viețuitoare: pești - crapul (*Cyprinus carpio*), cleanul (*Leuciscus squalius*), știuca (*Esox lucinus*), somnul (*Silurus glanis*), raci (*Astacus*), moluște, rațele sălbatice (*Anas platyrhynchos*) și alte numeroase specii de păsări.

Diversitatea mediului geografic a determinat crearea unor areale de protecție pentru diferite specii de plante sau animale. Rezervațiile naturale se împart în mai multe grupe: complexe - Lacul Fărăgău (35,5ha) - ihtiofaună; botanice - Zau de Câmpie (2,5ha) - singurul loc din țară unde vegetează bujorul de stepă, Vălenii de Mureș (2,25 ha) - pentru lăleaua pestriță (bibilica); forestiere - Pădurea Mocear (50ha) - cu stejari seculari, 400-700 ani, Pădurea Lăpușna, Pădurea Gurghiu - cu narcise și lălea pestriță, Pădurea Brădet - cu larice și tisă; zoologice - Săbed (50 ha) pentru avifaună. Mai sunt ocrotite: Lacul helioterm Ursu - Sovata, stejăretele de la Sighișoara - Dl. Breite, Dl. Stejăriș, Platoul Cornești - Târgu-Mureș, plantele halofile de la Sovata, Jabenita, Idecu de Jos.

Unitate teritorial-administrativă cu condiții naturale deosebit de variate și prielnice unei ample dezvoltări economice, deși deține numai 2,8% din suprafața țării, județul Mureș dispune de un potențial industrial, agricol și forestier considerabil. Principalele resurse naturale care caracterizează solul și subsolul județului Mureș sunt: gaz metan (Sincai, Râciu, Zau de Câmpie, Nadeș, Suplac, Filitelnic, Ernei, Luduș, Bogata, Sârmaș etc.), roci utile (andezit - Stânceni, Lunca Bradului, balast - Sărățeni), păduri - 30% din suprafața județului.